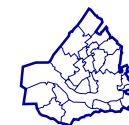


# RES 1.0

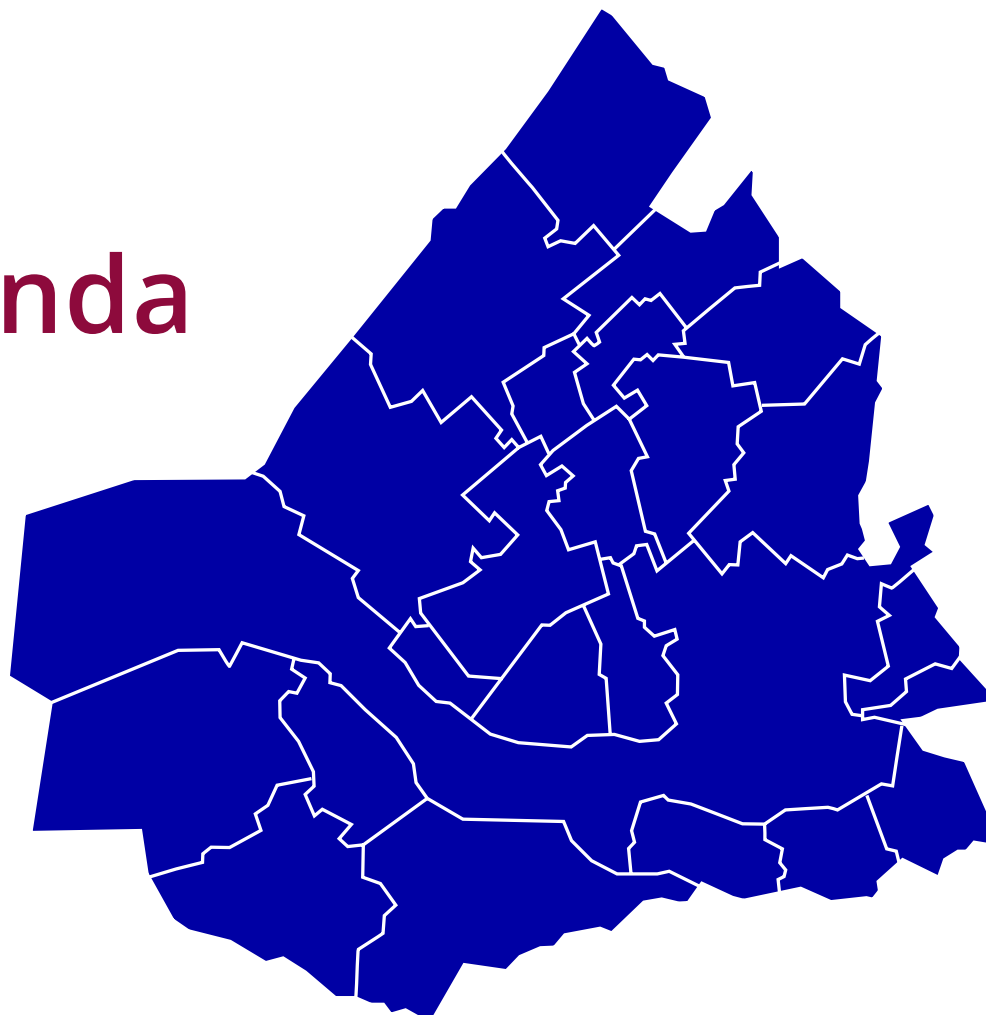


Energiestrategie

regio Rotterdam Den Haag

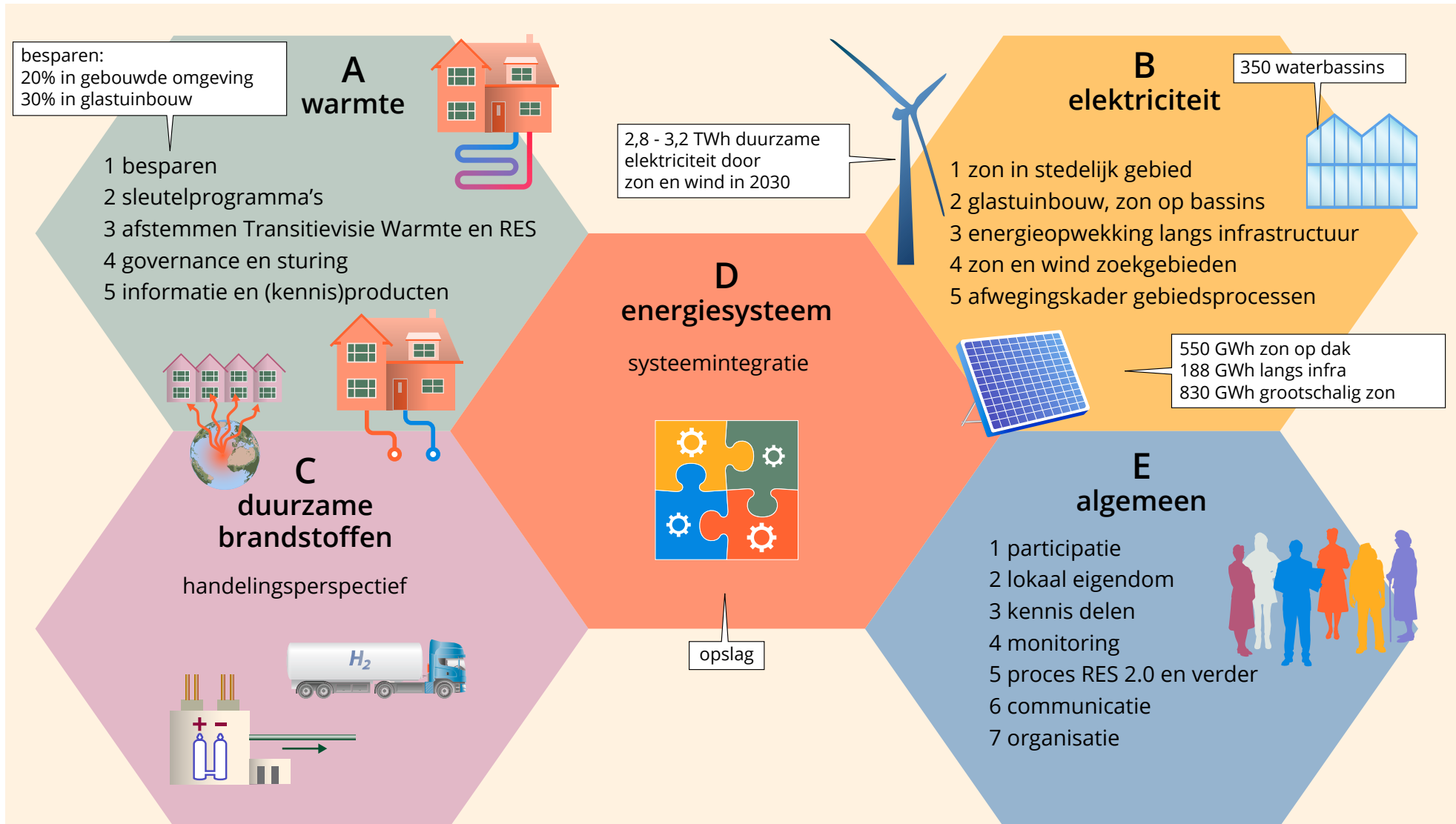
Regionale Energiestrategie  
Rotterdam Den Haag

**Uitvoeringsagenda**  
2021-2025



<b>Aanleiding</b>	<b>4</b>	<b>E Algemeen</b>	<b>16</b>
<b>Scope, tijdlijn en budget</b>	<b>4</b>	E1 Participatie	16
<b>Opzet</b>	<b>4</b>	E2 Lokaal eigendom	17
<b>Vervolg</b>	<b>5</b>	E3 Communicatie	17
		E4 Kennisdeling	17
<b>A Warmte</b>	<b>6</b>	E5 Monitoring	18
A1 Besparen (Sleutelprogramma 1)	6	E6 RES 2.0 en 3.0	18
A2 Geografische Sleutelprogramma's	6	E7 Organisatie	18
A3 Afstemming TVW en RES	7		
A4 Governance en sturingsscenario's	7	<b>Financiën</b>	<b>20</b>
A5 Producten, informatie, lobby en samenwerking	8		
<b>B Elektriciteit</b>	<b>9</b>		
B1 Zon in stedelijk gebied (daken en parkeerplaatsen)	9		
B2 Glastuinbouw (zon op waterbassins)	10		
B3 Energieopwekking langs infrastructuur	10		
B4 Resterende zoekgebieden zon en wind	12		
B5 Doorontwikkelen afwegingskader	13		
<b>C Brandstoffen</b>	<b>14</b>		
C1 Handelingsperspectief gemeenten	14		
<b>D Energiesysteem</b>	<b>15</b>		
D1 Samenhang binnen het energiesysteem	15		

## Uitvoeringsagenda RES 1.0



## Aanleiding

De regionale energiestrategie (RES) 1.0 van de regio Rotterdam Den Haag is vastgesteld door de deelnemende overheden (verder: partijen). Dat betekent dat vervolgstappen gezet kunnen worden om de ambities en acties zoals deze in de RES 1.0 zijn opgenomen, te realiseren. Dit vraagt om:

- Inzicht in de acties die partijen voornemens zijn te zetten, om te kunnen bepalen hoe de vorderingen zijn t.a.v. de ambitie van de regio.
- Afstemming van deze acties met elkaar om de kansen die in de RES zijn benoemd ook te kunnen verzilveren.
- Benoemen waarop gezamenlijk wordt ingezet en waar de regionale organisatie voor wordt ingezet.
- Duiding van middelen en instrumenten die nodig zijn om tot een succesvol procesverloop te komen.
- Gezamenlijke actie om tot een passend proces te komen voor de RES 2.0 (en 3.0).

De uitvoeringsagenda is bedoeld als (bestuurlijke) basis voor het voortzetten van het regionale samenwerkingproces in het kader van de RES. Tevens geeft dit richting aan de benodigde ambtelijke inzet en organisatie, waarbij nadere uitwerking denkbaar is.

De partijen hebben bij vaststelling van de RES 1.0 ook besloten te inventariseren welke acties zij ondernemen om de ambities in de RES te realiseren. Tevens inventariseert elke overheid of en waar dat aanpassing van (omgevings-)beleid en plannen vraagt. Deze inventarisaties lopen tot 1 januari 2022. Deze uitvoeringsagenda sluit daarop aan en bouwt daarop voort.

## Scope, tijdslijn en budget

De scope van de uitvoeringsagenda is de RES 1.0 en de daarin benoemde uitvoeringslijnen en acties. Daarmee geeft deze uitvoeringsagenda tevens invulling aan wat het Nationaal Programma RES vraagt, voor zover dat passend is voor deze regio. Bij de uitwerking van vervolgacties uit deze uitvoeringsagenda wordt tevens de besluitvorming van de RES 1.0 betrokken en daaruit voortvloeiende aanscherpingen (zoals moties), voor zover deze door het Bestuurlijk Netwerk Energie in scope worden gebracht. De uitvoeringsagenda ziet op de periode t/m 30 juni 2025. Hiermee zijn zowel de RES 2.0 als 3.0 in scope en dit sluit naar verwachting aan op de tijdshorizon van uitspraken van het rijk over procesfinanciering vanaf 2022.

Binnen dat tijdsbestek wordt t.a.v. middelen een knip gemaakt tussen enerzijds het resterende deel van 2021 en anderzijds de periode vanaf 1 januari 2022. De aanleiding hiervoor is dat nu geen inzicht bestaat in de omvang en aard van de financiering vanuit rijkswege per 1 januari 2022. Een herziening van de uitvoeringsagenda is dan ook voorzien richting het einde van 2021.

## Opzet

De uitvoeringsagenda van de RES 1.0 is inzichtelijk gemaakt via de inhoudelijke uitvoeringslijnen. Dit is gelijk aan de ordening van de RES 1.0 en van het eerder opgestelde uitvoeringprogramma van eind 2019. Elk van deze uitvoeringslijnen benoemt de meest relevante tussendoelen voor medio 2025 als basis voor activiteiten in de komende periode. Daarnaast is er voldoende ruimte om diverse zaken op te pakken die in de RES staan maar bescheidener zijn, minder impact hebben of later pas concreet kunnen worden.

In aanvulling op de inhoudelijke uitvoeringslijnen wordt nadrukkelijk ingezet op communicatie, het faciliteren van participatie en de bredere regio-ondersteuning (kennisuitwisseling en -deling, lobby, monitoring) en aansturing (projectmanagement/secretariaat). Dit is nader belicht onder het onderdeel 'Algemeen'.

De uitvoeringsagenda omvat de vervolgstappen op hoofdlijnen. De nadere invulling gebeurt in lijn met de vaak gedetailleerde omschrijvingen in het document RES 1.0. Op onderdelen zal de uitvoeringsagenda verdere uitwerking vragen in het komende proces.

## Vervolg

Deze uitvoeringsagenda brengt focus aan in de stappen die gezet moeten worden op basis van de RES 1.0. De stappen, per opgenomen doel/actie, monden uit in concrete projecten, convenanten of andere intentie-uitspraken tussen partijen, om de energiedoelen te behalen. Het gaat daarbij om maatwerk met alleen de direct betrokken partijen.

Op basis van deze uitvoeringsagenda is een werktabel gemaakt met daarin per doel/actie de onderliggende activiteiten in een tijdslijn. De werktabel wordt door de tijd heen geactualiseerd om aan te sluiten bij de ontwikkelingen.







## A Warmte

De uitvoeringslijn Warmte in de RES geeft invulling aan het regionale deel van de CO2-besparingsopgave voor de verwarming van de gebouwde omgeving. Dit wordt Regionale Structuur Warmte (RSW) genoemd, die zowel richting geeft aan het toekomstbeeld op warmte in 2030 en 2050, als de aanpak om daar te komen. De RSW bouwt voort op de lokale aanpak via de Transitievisie Warmte (TVW).

Vanuit de RES 1.0 richten we ons op de vijf belangrijkste tussendoelen waar in de periode tot medio 2025 de aandacht naar uit zal gaan. Deze worden hieronder toegelicht, waarbij per doel de aanpak en inzet van de partijen wordt geschetst.

### A1 Besparen (Sleutelprogramma 1)

Het doel per 2030 is om in de gebouwde omgeving het warmtegebruik terug te dringen met 20% of meer in de gebouwde omgeving en 30% of meer in de glastuinbouw. Als doel is gesteld dat alle gebouwen zo veel mogelijk geïsoleerd worden en, tenzij dat niet mogelijk is (b.v. monumenten), ten minste label C hebben. Gemeenten kunnen deze doelstelling zelf verhogen en hun aanpak daarop afstemmen. Dit vraagt per 2025 om een stevige verdere basis voor uitvoering waaraan de komende jaren gewerkt wordt. In 2021 werken we toe naar een kwantitatief tussendoel voor medio 2025 (RES 3.0) en maken regio-brede afspraken over het volgen van de ontwikkelingen per gemeente. Daarnaast werken we, in geval van een verzoek daartoe van twee of meer regiopartijen, op regionaal niveau aan producten die bijdragen aan de

doelstellingen. Hierbij kan worden gedacht aan b.v. een doelgroepenaanpak of gezamenlijke monitoring/dashboard om ook in communicatie eenduidig te kunnen werken en informatie te genereren die op regionaal niveau optelbaar is.

**Inzet door partijen en regio:** Breng eigen (primair gemeentelijk) beleid minimaal in lijn met de gezamenlijke ambitie per 2030. De RES-organisatie organiseert verbinding, kennisdeling, regionale producten, communicatie en monitoring.

### A2 Geografische Sleutelprogramma's

De zes gedefinieerde sleutelprogramma's spelen een significante rol bij het kunnen verzilveren van de regionale warmteambities (benutten rest- en aardwarmte voor de gebouwde omgeving en de glastuinbouwsector). De sleutelprogramma's kennen een eigen aansturing en verkeren in verschillende ontwikkelstadia. Ze vragen derhalve ook om maatwerk in afspraken. De rode draad is dat al deze programma's cruciaal zijn voor de regionale ambities, waarbij ook onderlinge afstemming over vorderingen en keuzes van groot belang is voor de regio als geheel. Dit betekent dat vanuit al deze programma's informatie over de voortgang op regionaal niveau geborgd moet zijn om andere delen van de RES te kunnen voortzetten. Daarom wordt in 2021 op regionaal niveau gewerkt aan passende informatie-uitwisseling tussen de sleutelprogramma's onderling en binnen de regio als geheel. In 2021 wordt per sleutelprogramma inzicht verkregen in de organisatie, aanpak en waar de RES organisatie een rol kan spelen. Dat laatste is maatwerk.

**Inzet door partijen en regio:** de partijen per sleutelprogramma blijven onder het eigen sleutelprogramma werken aan een goed procesverloop en verdere ontwikkeling. De regio initieert de opzet van gestructureerde informatieuitwisseling tussen de programma's. De regio kan als kennis-makelaar optreden, kan lobby en escalatie faciliteren, voorziet in informatie vanuit (boven)regionale kanalen en voert onderzoek uit dat bijdraagt aan de realisatie van een of meer sleutelprogramma's.

### A3 Afstemming TVW en RES

Alle gemeenten werken in 2021 aan een Transitievisie Warmte (TVW). Bij sommigen is deze al af en anderen staan aan de start. Voor een effectieve realisatie van de in de RES gestelde ambities is afstemming nodig tussen lokaal en regionaal niveau (TVW en uitvoeringsplannen van de gemeenten en RSW). Voorop staat dat de RES niet sturend of afdwingbaar is voor wat er op lokaal niveau wordt besloten. Tegelijkertijd is het van belang om inzicht te hebben in bovenlokale effecten en kansen van lokale keuzes en hierover onderling af te kunnen stemmen. Ook om aan omliggende gebieden passende informatie te kunnen leveren. Daarmee voorkomen we het dubbel benutten van een bron of het buiten beeld blijven van kansen. In afstemming met gemeenten wordt bekeken welke informatie op regionaal niveau daarvoor nodig is. Door inzicht en samenhang aan te brengen op regionaal niveau op basis van onder meer de informatie over lokale ontwikkelingen, kan ook periodiek bekeken worden of de regionale ambities in beeld blijven of dat er aanvullende actie nodig is.

**Inzet door partijen en regio:** Gemeenten blijven onder eigen regie werken aan de ontwikkeling van de TVW en de uitvoeringsplannen. In samenspraak met gemeenten ontwikkelt de regio de basisset aan informatie en, op basis daarvan, relevante bovenlokale inzichten. De provincie kan o.a. via de procesadviseurs Warmte een belangrijke verbindende rol spelen in het uitwisselen van inzichten en inbreng van expertise.

### A4 Governance en sturingsscenario's

Rondom de warmtetransitie in de regio spelen veel zaken en belangen een rol. Ook zijn er op juridisch en financieel vlak veel onduidelijkheden. Dat betekent dat, om effectief aan de ambities te kunnen werken, er helderheid moet komen op welke wijze we in de regio vanuit publieke belangen willen (laten) sturen op de regionale warmtetransitie. Deze vraag willen we in 2021 in gezamenlijkheid (publiek en privaat) beantwoorden. Daartoe wordt een verkennend onderzoek naar mogelijkheden uitgevoerd. Dit gebruiken we als basis voor een goed afgewogen antwoord. In rust, vanuit de gedeelde publieke waarden en op feiten gebaseerd. Dit proces loopt ook na 2021 door, al is het om de stappen die voortvloeien uit het beantwoorden van de bovengenoemde vraag te gaan zetten.

**Inzet partijen en regio:** De gemeenten, waterschappen, netbeheerders en provincie worden via de (te vormen) meedenkgroep warmte betrokken, alsook periodiek via het Ambtelijk en Bestuurlijk Netwerk Energie. De provincie bekostigt een deel van het initiële onderzoek. De RES-organisatie is opdrachtgever, zorgt voor informatie-uitwisseling en doet een voorstel t.b.v. vervolgstappen.

## A5 Producten, informatie, lobby en samenwerking

Voor het succesvol kunnen invullen van de ambities op warmte is goede informatie nodig uit betrouwbare bronnen. We werken op regionaal niveau samen met diverse partijen en zullen, startend in 2021, de basis leggen voor een objectieve kennis- en informatiedatabase voor alle partijen in de regio. Daarvoor benutten we bestaande structuren en onderzoeken en reeds betrokken partners zoals EBN, Gasunie en InvestNL. Op termijn en als opportuun kunnen er ook andere producten worden uitgewerkt en nieuwe samenwerkingsverbanden worden gevormd. De regio kan in gevallen ook namens regiopartijen contacten onderhouden en lobby inzetten om gezamenlijke belangen onder de aandacht te brengen bij b.v. het rijk. Tevens zetten we in op het verkrijgen van bruikbare sturingsinformatie waar deze er nog niet is. Het kan dan gaan om (nieuw) onderzoek of om informatie vanuit de reguliere afstemming met Cluster Energiestrategie (CES) over de beschikbaarheid van restwarmte over tijd, de duurzaamheid en de kwaliteit.

**Inzet partijen en regio:** De partijen worden via de (te vormen) meedenkgroep warmte betrokken bij productontwikkeling alsook periodiek via het Ambtelijk en Bestuurlijk Netwerk Energie.

Inzet door gemeenten in 2021 (naast lokale acties die niet sec volgen uit de RES): deelname klankbordgroep (optioneel), ateliers, advisering bestuurder, inventarisatie RES uitvoeren, verdiepend onderzoek, deelname kennisuitwisseling (brengen en halen).







## B Elektriciteit

Binnen de uitvoeringslijn Elektriciteit geven we nadere invulling en richting aan de doelen die aan de tafel Elektriciteit van het Klimaatakkoord zijn overeengekomen. De RES 1.0 beschrijft de ambitie van de regio uitgebreid. Als regio dragen we per 2030 tussen de 2,8 en 3,2 TWh bij aan de nationale doelstelling met grootschalige projecten. Kleinschalige productie (< 15 KWp) is echter net zo belangrijk. Op daken van woningen, instellingen en bedrijven willen we nog eens ca. 550 GWh realiseren.

Om daar te komen zetten we de ingezette lijn door: we verwachten dat projecten die al lopen worden voortgezet en dat de lessen die daar worden geleerd zorgen voor versnelling in de komende fases. Bekend is dat de periode vanaf de start van een project tot realisatie lang is. Dit vraagt om voorinvestering van tijd en energie in de voorbereiding en voorwaarden, als basis voor daadwerkelijke investeringen en realisatie. Daarom ligt in de periode tot 2025 de nadruk op beleidsmatige verankering, vergunningsprocessen en passende integrale afwegingen. Dat vertaalt zich naar een hierbij passend tussendoel voor grootschalige elektriciteitsproductie: per 1 januari 2025 moeten de vergunningen voor grootschalige projecten zijn afgegeven. Dan is realisatie per 2030 mogelijk. De regionale monitoring van de voortgang en doelbereik wordt dan ook op zowel kwalitatieve als kwantitatieve aspecten ingestoken. Voor kleinschalige projecten kan deze datum ook later liggen om realisatie voor 2030 mogelijk te laten zijn. Om het tussendoel per 2025 te halen zal uiterlijk eind 2022 helder moeten zijn welke zoeklocaties in het proces naar realisatie worden opgenomen. Dat inzicht kan dan ook dienen voor de inhoud van de RES 2.0.

Vanuit de RES 1.0 richten we ons op de belangrijkste tussendoelen waar in de periode tot medio 2025 de aandacht naar uit zal gaan. Deze worden hieronder toegelicht, waarbij per doel de aanpak en inzet van de partijen wordt geschetst. Daarbij is het uitgangspunt dat lopende processen en ontwikkelingen onverminderd doorgezet worden en tot de afgesproken resultaten leiden (o.a. windconvenanten Stadsregio en Haven). Indien er op technieken (opslag, smart-grids, opwekking) ontwikkelingen zijn die een significante (kwantitatieve) bijdrage kunnen leveren aan de energiehuishouding, dan zullen die in herijking van de RES meegenomen worden.

### B1 Zon in stedelijk gebied (daken en parkeerplaatsen)

Voor de ambitie van de regio is de productie van zonne-energie in stedelijk gebied een belangrijke factor. De in de RES 1.0 verwoorde ambitie correspondeert met het realiseren van zonnepanelen op 40% van de geschikte daken per 2030. Dit komt overeen met een productie van ca. 830 GWh grootschalig en ca. 550 GWh kleinschalig. De aanpak om dit te realiseren zal vooral lokaal worden georganiseerd. Op verzoek en in samenwerking met twee of meer gemeenten kunnen producten of onderzoeken worden gedaan die relevant zijn voor een groot deel van de regio (schaalbare, breder toepasbare concepten). Gedacht kan worden aan doelgroepen aanpak, specifieke data voor bepaalde sectoren of een lobbyaanpak m.b.t. (financierings)instrumenten. De inventarisatie die partijen uitvoeren n.a.v. besluitvorming over de RES 1.0 zal per einde 2021 leiden tot meer inzicht over hoe gemeenten er voor staan en welke acties er ondernomen worden om de beoogde doelstelling te bereiken. Op regionaal niveau brengen we in beeld welke aanpakken waar gevolgd

worden, welke instrumenten gebruikt worden en organiseren daarover afstemming en kennisuitwisseling. Via o.a. de informatie van organisaties zoals het Kadaster monitoren we jaarlijks de actuele productie (kwantitatief).

**Inzet partijen en regio:** De partijen geven in eigen beheer invulling aan de ambitie via inzet van eigen daken. Gemeenten maken afspraken met doelgroepen en ontwikkelen beleid, stimuleringsinstrumentarium en campagnes. M.b.t. de regionale acties en productontwikkeling wordt afstemming georganiseerd via de (te vormen) meedenkgroep elektriciteit en periodiek via het Ambtelijk en Bestuurlijk Netwerk Energie. De RES-organisatie voorziet in monitoring/data en overeengekomen producten en faciliteert het ambtelijk en bestuurlijk gesprek over kansrijke routes en de voortgang. De provincie beschikt anno 2021 over een stimuleringsregeling voor zonne-energie.

## B2 Glastuinbouw (zon op waterbassins)

Binnen het glastuinbouwcluster in de regio liggen veel kansen voor duurzame energie. Niet alleen voor warmte, maar ook voor de productie van hernieuwbare elektriciteit. In 2030 is het de bedoeling om 89 GWh binnen de grenzen van het tuinbouwcluster in te vullen, waarbij in eerste instantie ingezet wordt op zonne-energie op waterbassins (ambitie daarvoor is minimaal 53 GWh). Deze route heeft prioriteit en zal vanaf 2021 verder worden uitgewerkt. Dat gebeurt in samenwerking met tuinders, LTO Glaskracht, Greenport West Holland, Energie Samen, gemeenten en provincie. In 2021 is de start van kleinschalige pilots voorzien, als basis voor mogelijke opschaling naar een beoogt aantal van ca. 350 bassins per 2030.

**Inzet partijen en regio:** De gemeenten zetten zich in voor een spoedige inpassing en aanpassing van beleid, vergunningen en instrumenten om realisatie te bespoedigen. De provincie legt zich toe op kennisontwikkeling, faciliteert afstemming met andere dossiers en zet (financierings)instrumenten passend in. De RES-organisatie faciliteert in deze samenwerking, legt verbindingen en voorziet in procescapaciteit. Ook monitoring van de voortgang hoort daar bij om op tijd te kunnen bijsturen.

## B3 Energieopwekking langs infrastructuur

De RES 1.0 verwoordt voorkeuren voor bepaalde vormen van energieopwekking. Zonne- en windenergie langs infrastructuur biedt kansen, ook om de opgave zodanig in te vullen dat de leefwereld van inwoners niet te zeer nadelig wordt beïnvloed. Dit vertaalt zich naar stevige inzet op het realiseren van zonne- en windenergie langs snelwegen, waterwegen en spoor. De ambitie langs de snelwegen is ca. 188 GWh per 2030. De ingezette nauwe samenwerking met de relevante rijkspartijen zetten we voort en bouwen we verder uit om de regionale ambities maximaal te laten landen in het programma 'Opwekking energie op rijksgronden' (OER). In de periode tot 2025 is de inzet om alle rijkswegen via dat programma te analyseren en om tot vergunningverlening te komen per 2025. Dat gebeurt in goede afstemming met alle partijen, waarbij gemeenten hun mandaat behouden en gelijkwaardig participeren. Naast snelwegen wordt in het najaar van 2021 ook verbinding gelegd met andere rijkspartijen (ProRail, Staatsbosbeheer, Rijksvastgoedbedrijf).

**Inzet partijen en regio:** Partijen die een rol (willen) hebben langs een bepaald wegtracé participeren in een samenwerkingsproces om tot realisatie te komen. Dat vraagt maatwerk per tracé en bijbehorende inspanning per gemeente. Dit betreft onder andere het participatieproces en beleidsmatige verankering. De provincie participeert vanuit haar belangen rond ruimtelijke kwaliteit en bovenregionale gevolgen. De RES-organisatie faciliteert het

contact met de rijkspartijen, organiseert afstemming en voert procesregie tot partijen rond een tracé een samenwerkingsovereenkomst hebben gesloten. In het vervolg daarop beperkt de RES-organisatie zich tot monitoren en het faciliteren van het overall proces, waaronder het opwerken van de samenwerking rond nieuwe wegtracés die we ook in het OER-programma op willen nemen.





Verhaallijn of categorie	Eindtotaal in GWh**	Aantal ha zon***	Aantal turbines
Gerealiseerd wind en in pijplijn*	1398	X	117
Gerealiseerd zonneveld	32	35-88	X
Stedelijk gebied	830 (142 gerealiseerd)	542	0
Water(wegen)	298	230	9
Infrastructuur	188	96-240	10
Recreatief landschap	116	44-110	8
Glastuinbouw	89	99	0
Open landschap	20	22-55	0
Stadsrand	23	26-65	0
Bedrijventerrein	19	22-54	0
Overig	3	4-8	0
Natuur	0	0	0
<b>Totaal</b>		<b>1120-1491 ha</b>	<b>144 turbines</b>

\* Uitgaande van bestaande aantallen geplande molens, gerekend met 3,6 MW-molens (150 m tiphoogte)

\*\* Deze techniekverdeling is een inschatting; dit kan wijzigen

\*\*\* Zie overzichtskaart voor het bijbehorende ruimtebeslag

**Figuur 4.5** Potentiële opbrengst per verhaallijn

## B4 Resterende zoekgebieden zon en wind

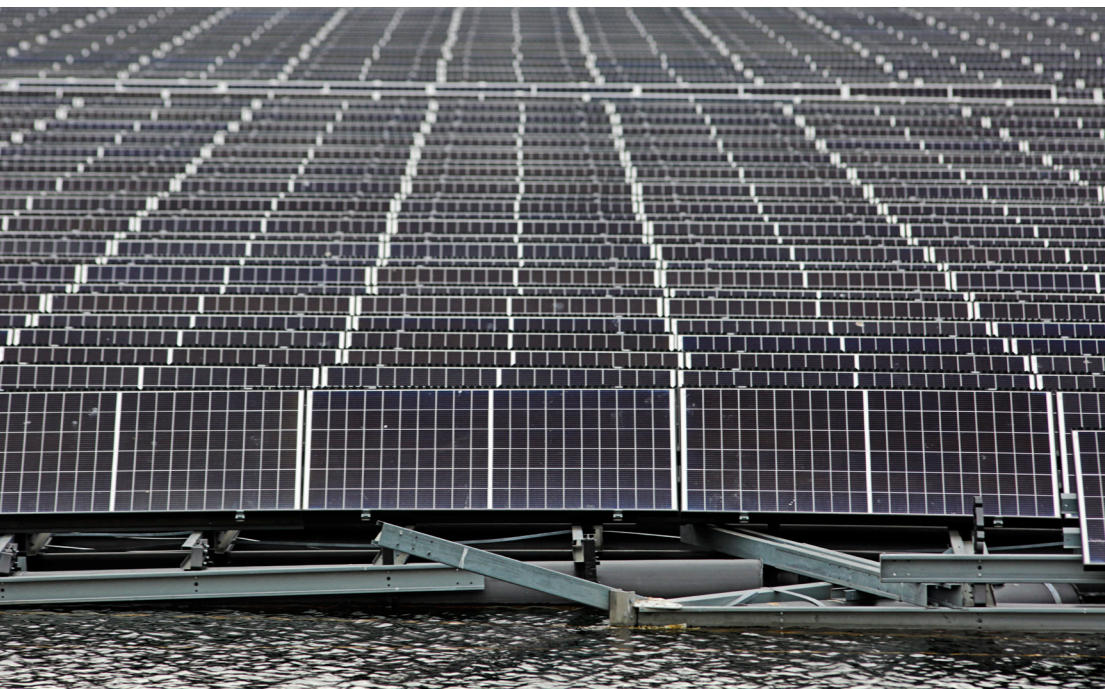
Naast bovengenoemde tussendoelen zijn er in de RES 1.0 ook andere zoekgebieden opgenomen (op pagina 51 in de RES 1.0 Figuur 4.5 Potentiële opbrengst per verhaallijn). Deze zijn divers van aard en vaker binnen de werkingssfeer van één of een beperkt aantal gemeenten.

Gemeenten gaan in beginsel zelf met deze zoekgebieden een gebiedsgericht proces in om na te gaan op welke manier daarbinnen elektriciteitsopwekking kan plaatsvinden. Ook dit vormt onderdeel van de inventarisatie die in het najaar van 2021 plaatsvindt. De RES-organisatie kan daarbij ondersteunende acties uitvoeren, sturingsinformatie leveren en verzorgt monitoring op de voortgang.

**Inzet partijen en regio:** Door gemeenten worden de zoekgebieden die betrekking hebben op de verhaallijnen betrokken in de inventarisatie. Daarbij kan gesteund worden op de RES-organisatie waar het gaat om sturingsinformatie, kaarten en kennisuitwisseling.

## B5 Doorontwikkelen afwegingskader

De onder B1, B2, B3 en B4 behandelde zoekgebieden leveren een belangrijke bijdrage aan de ambitie in de regio. Het vraagt inspanning van de betrokken partijen om tot realisatie te komen. Verdere afweging zal plaatsvinden in lijn met het in de RES 1.0 verwoorde afwegingsmodel. Hierbij is het van belang om op regionaal niveau duiding te geven aan wat van partijen gevraagd kan worden als inspanning, inclusief wanneer het gelegitimeerd is om inspanningen rond een locatie te stoppen. Dat zal namelijk betekenen dat



er een nadere zoektocht plaats dient te vinden naar andere locaties of zelfs uitbreiding van de zoekgebieden (RES 2.0 en 3.0). Dit moet tijdig gebeuren om de afgesproken vergunningverlening per 2025 te kunnen halen.

Na gereedkomen van de inventarisaties, begin 2022, starten we regionaal het proces om nadere duiding van het afwegingskader te geven. Belangrijk onderdeel hiervan is de netcapaciteit en een efficiënte inpassing in het energiesysteem. Vanuit de regio zetten we in om de juiste kennis en informatie ter beschikking te hebben waarop partijen zelf tot afwegingen kunnen komen (dat betreft ook sturingsinformatie vanuit andere beleidsterreinen). Daarnaast monitoren we het procesverloop voor de verschillende zoekgebieden om afwijkingen tijdig bespreekbaar te kunnen maken.

**Inzet partijen en regio:** Voor deze aanpak is de inventarisatie van groot belang. Deze is bedoeld om inzicht te geven in hoe wordt omgegaan met de binnen de gemeentegrenzen liggende zoekgebieden en hoe het proces naar beleidsmatige verankering eruit ziet. Vanuit de RES-organisatie wordt de inventarisatie begeleid en gestructureerd. De RES-organisatie voorziet in beeld- en kaartmateriaal als ook technische ondersteuning. Vervolgstappen richting realisatie vragen om passende participatie. Daarbij kan de RES-organisatie voorzien in producten en zorgen voor actieve informatie-uitwisseling tussen gemeenten, provincie en landelijke actoren.



## C Brandstoffen

De uitvoeringslijn Brandstoffen geeft vanuit regionale schaal invulling aan de kansen en mogelijkheden rondom de inzet van duurzame brandstoffen in het energiesysteem. Ambitie van de regio is om het gebruik van groengas en waterstof richting 2030 en daarna flink te verhogen. Aangezien de vraag naar duurzame brandstoffen het regionale productiepotentieel fors overstijgt, dient de ontwikkelende 'ladder' voor inzet van duurzame brandstoffen (op pagina 58 in de RES 1.0, Figuur 5.2 In de regio verwachte inzet van groengas en waterstof in het energiesysteem) als leidraad voor vervolgstappen (zie tevens: *Duurzame brandstoffen in de regio Rotterdam Den Haag; Achtergrondnotitie voor het uitvoeringsprogramma RES*). De komende periode ligt de nadruk binnen deze uitvoeringslijn hoofdzakelijk op het verder in beeld brengen en uitwerken van de gemeentelijke ambities en plannen.

### C1 Handelingsperspectief gemeenten

Op basis van de (deels buiten de RES aangestuurde) ontwikkelingen rondom duurzame brandstoffen wordt in kaart gebracht wat dit betekent voor de regio(partijen). Dit wordt uitgewerkt in de mogelijkheden voor regiopartijen om invulling te geven aan de transitie naar duurzame brandstoffen: wat zijn de opties en welke acties vraagt dit, mogelijk ook op regionale schaal. Dit betreft zowel beleidsmatige mogelijkheden (rolopvatting, beleidskeuzes, instrumenten) als mogelijkheden op projectniveau (vergunningen, procedures, financiering). Dit handelingsperspectief vormt tevens de basis voor de RES 2.0.

**Inzet partijen en regio:** In gerichte interactie tussen de partijen wordt het handelingsperspectief onder regionale coördinatie tot stand gebracht. Dat gebeurt over de breedte in afstemming met regionale sleutelspelers en de bijbehorende lopende initiatieven en overleggen (bijvoorbeeld Havenbedrijf, Economic Board Zuid-Holland, Stedin).





## D Energiesysteem

De uitvoeringslijn Systeem borgt de samenhang van de individuele uitvoeringslijnen, gezien vanuit het toekomstige energiesysteem als geheel. Hierbij ligt de nadruk van de activiteiten op kennisdeling en onderzoek, onder meer bedoeld als basis voor de plannen van Elektriciteit, Warmte en Brandstoffen. De vertrekpunten hierbij zijn de in de RES 1.0 benoemde principes: 1. energie-efficiëntie en -besparing, 2. hoogwaardige energie hoogwaardig inzetten, 3. balans in vraag en productie, 4. rekening houden met eigenschappen van nieuwe bronnen en 5. belang van opslag en omzetting.

### D1 Samenhang binnen het energiesysteem

Op basis van de RES 1.0 wordt ingezet op doorontwikkeling van kennis van het energiesysteem en toepassing daarvan in de RES vanuit de genoemde principes. In aanloop naar het opstellen van de RES 2.0 richt dit zich op het analyseren van de verschillende uitvoeringslijnen met het oog op de onderlinge samenhang en consistentie. Op kortere termijn zal inzet gericht worden op het operationaliseren van de genoemde principes voor toepassing in de andere uitvoeringslijnen: wat betekent integraal werken vanuit ruimte, systeem en belangen voor de RES?

**Inzet partijen en regio:** In gerichte interactie tussen de partijen wordt periodiek een analyse gedaan van de impact van de uitvoeringslijnen op het totale energiesysteem. Richting derden (VNG, NP RES, Rijk) kan de RES-organisatie optreden als vertegenwoordiger, bijvoorbeeld als het gaat om kennisontwikkeling, -behoefte en randvoorwaarden of lobby.

## E Algemeen

Binnen het RES-proces is de inhoud leidend aan de organisatie en sturing. Ook communicatie volgt de inhoud en zal met name rond bovengenoemde tussendoelen worden opgepakt. Samen met enkele andere overkoepelende aspecten zal dat ook in de periode tot medio 2025 georganiseerd moeten worden om tot succesvolle acties te komen in de regio.

### E1 Participatie

In de periode naar de RES 1.0 toe heeft participatie, met uitzondering van verschillende bovenlokale aangelegenheden, invulling gekregen via en door gemeenten. Dat heeft soms plaatsgevonden rondom de RES als proces en product, maar vaak ook meer verbonden met (lopende) lokale processen, beleid en projecten. De komende periode zal de behoefte vanuit de RES concreter worden. Dat houdt in dat (proces)participatie nadrukkelijk een rol speelt en dat er afspraken over gemaakt moeten worden. In de periode na de inventarisatie wordt dit verder uitgewerkt en vormt het een onderdeel van de aanpak naar de RES 2.0. Rondom concrete ontwikkelingen/projecten, inclusief de uitwerking van zoekgebieden en -locaties, worden afspraken gemaakt aan de voorkant over de wijze van participeren. Bij het opstellen of aanpassen van omgevingsvisies, -plannen en -programma's maakt participatie een inherent onderdeel van het proces uit. In het najaar van 2021 zal afstemming tussen partijen en de regio plaatsvinden om tot een passende aanpak te komen die recht doet aan wat er al is gedaan. De RES-organisatie kan een faciliterende rol spelen in de aanloop naar de aanpak naar de RES 2.0. Dat betreft zowel de regionale afstemming over participatie,

het komen tot afspraken hierover, als ondersteuning van specifieke activiteiten. Daarnaast kan zij op verzoek van twee of meer partijen producten, kennis en processen vormgeven die batig zijn voor de gehele regio. Ook voor de RES 3.0 zal participatie expliciet onderdeel uitmaken van het proces.

**Inzet partijen en regio:** Gemeenten, waterschappen en provincie geven via de inventarisatie aan op welke manier participatie in de eigen processen (omgevingsbeleid) vorm krijgt. De RES-organisatie kan voorzien in producten, kennisuitwisseling en faciliteert afstemming.



## E2 Lokaal eigendom

In lijn met het Klimaatakkoord kent de RES 1.0 het streven van 50% lokaal eigenaarschap voor grootschalige energieopwekkingsprojecten (zonnevelden en windmolens). Daartoe is nauw samengewerkt met Energie Samen om hun aanbod mee te kunnen nemen in het vervolgproces. In de inventarisatie eind 2021 kan iedere partij de gekozen aanpak t.a.v. lokaal eigendom aandacht geven. Per januari 2022 wordt deze informatie op regionaal niveau samengebracht. Daarop wordt in samenspraak met de partijen die dat willen gekeken of er een gezamenlijke aanpak mogelijk en wenselijk is. Het kan dan gaan om het gelijkschakelen van beleid en instrumenten, maar ook om het ontwikkelen van kennis en inzichten. Daarbij kunnen de in 2021 beschikbare provinciale subsidie (zonnig Zuid-Holland) en het ontwikkelfonds een rol spelen.

**Inzet partijen en regio:** Partijen geven via de inventarisatie weer op welke wijze zij om willen gaan met 50% lokaal eigendom. In 2022 faciliteert de RES-organisatie op basis hiervan een nadere aanpak om de partijen die daarin gezamenlijk willen optrekken te ondersteunen. De RES-organisatie vormt daarbij een verbindende schakel tussen gemeenten en Energie Samen/ Participatiecoalitie.

## E3 Communicatie

In de ontwikkeling van de RES 1.0 was communicatie gericht op verschillende doelgroepen en op producten die door partijen gebruikt konden worden in de eigen communicatieactiviteiten (o.a. website, LinkedIn, pers, video's). Volgend

op de RES 1.0 zullen er in de verschillende inhoudelijke sporen (uitvoeringslijnen) relevante communicatieactiviteiten plaatsvinden. Op initiatief van de RES-organisatie wordt hier qua timing en vorm afstemming in verzorgd. Aanvullend kunnen RES-brede communicatieacties worden uitgevoerd, b.v. rond nieuwswaardige mijlpalen als de start van het proces naar de RES 2.0. We streven naar doelgroepgerichte, begrijpelijke en laagdrempelig communicatie. Daarmee blijft er eenheid, transparantie en continuïteit. Zo blijft de verbinding met het regionaal niveau geborgd, zowel tussen de samenwerkende partijen als richting de vele andere betrokkenen: We doen het samen.

**Inzet partijen en regio:** Voor die partijen die betrokken zijn in een inhoudelijk proces om tot een van bovengenoemde tussendoelen te komen geldt dat deze nadrukkelijk betrokken worden bij communicatie. De deelnemers staan in de picture, de RES-organisatie faciliteert. De RES-organisatie zorgt voor continuïteit in aanpak, boodschap en vorm en is beschikbaar om regionaal relevante producten te maken of in te kopen.

## E4 Kennisdeling

Kennisdeling hangt altijd samen met (het verder brengen van) inhoudelijke processen. In de RES-regio krijgt dit meer en bredere aandacht vanaf de RES 1.0. Basis hiervoor ligt in de actualiteit en de lopende processen zodat relevante kennis op een relevant moment wordt gedeeld. De RES-organisatie kan beperkt zelf kennis delen en legt daarom de nadruk op het faciliteren van kennisdeling. Onder meer door verbindingen te leggen tussen deelnemers in de RES en naar partijen buiten de regionale samenwerking. Kennisdeling is

halen én brengen. De RES-organisatie faciliteert dit proces en zal daarvoor in het najaar van 2021 een aantal vormen testen om na te gaan wat het beste werkt in de context van de RES. Hierbij kan worden gedacht aan een gezamenlijke en dynamische kennisagenda, met inbreng vanuit de verschillende uitvoeringslijnen. Daarmee kan voor 2022 en verder, een passende aanpak worden vormgegeven.

**Inzet partijen en regio:** Alle partijen hebben baat bij passende kennisuitwisseling en kunnen onderwerpen aandragen en kennis halen. De RES-organisatie faciliteert.

## E5 Monitoring

In de RES 1.0 zijn ambities opgenomen voor 2030. Voor onderdeel Warmte zijn deze nog niet kwantitatief gemaakt, voor elektriciteit wel. De bijdrage van de regio Rotterdam Den Haag aan de landelijke doelstelling van 35 TWh is 2,8 tot 3,2 TWh. Daarmee stelt de regio zich tot doel om 8 à 9 procent van de landelijke doelstelling in te vullen.

Periodiek is het nodig om de voortgang te kunnen presenteren en bespreken, zodat ook tijdig eventuele bijsturing kan plaatsvinden. De monitoring bestaat uit een kwantitatief deel (doelbereik) en een kwalitatief deel (o.m. procesvoortgang). Vooral in de eerste periode zal het kwalitatieve deel belangrijk zijn om voeling te houden bij het tempo waarin b.v. inpassing van energie-opwekking in omgevingsbeleid wordt opgenomen en, of stimuleringsinstrumenten conform tijdpad worden vastgesteld. In 2021 wordt, parallel aan de inventarisatie, een dashboard en monitoringssystematiek opgesteld

en vastgelegd. De intensiteit van monitoring zal zijn twee keer per jaar waarbij een keer via een korte update (b.v. interviews) en een keer uitgebreid met een rapportage op kwaliteit en kwantiteit.

## E6 RES 2.0 en 3.0

In de periode tot medio 2025 is twee keer een herijking van de RES voorzien (RES 2.0 medio 2023 en RES 3.0 medio 2025). Daartoe wordt aan de start van deze herijking een opdracht geformuleerd. De planning is dat dit ca. 1 jaar voor oplevering start (eind eerste kwartaal 2022 en 2024). Met de partijen samen bepalen we de scope en de aanpak waarbij in het bijzonder aandacht is voor het proces rond besluitvorming en betrokkenheid van volksvertegenwoordigingen en participatie door inwoners. Onder meer via een enquête over het proces naar de RES 1.0 wordt beoogd input op te halen voor verbetering van de aanpak voor de RES 2.0. De RES-organisatie neemt het voortouw in het bepalen van de opdracht en strategie, in nauwe samenspraak met de partijen.

## E7 Organisatie

De RES-organisatie zoals deze is opgezet in aanloop naar de RES 1.0 functioneert. Er zijn daarom in het organisatiemodel geen aanpassingen nodig. Het Bestuurlijk Netwerk Energie behoudt haar rol voor de RES, de Stuurgroep blijft in stand en ook ambtelijke organisatieonderdelen zoals het Ambtelijk Netwerk Energie, het Opdrachtgevers Team en de Programmamanager blijven in de aanloop naar 2025 aanwezig. De samenstelling van het team dat aan de



RES werkt, zal mee-ontwikkelen met de activiteiten die voortkomen uit deze uitvoeringsagenda.

Aanvullend ten opzichte van de afgelopen periode gaan we invulling geven aan een meer solide vorm van betrokkenheid van stakeholders. Er wordt daarom een brede klankbordgroep ingesteld waarin (vertegenwoordigers van) regionaal actieve partijen zitting hebben. Deze klankbordgroep kan periodiek (2x per jaar) bijeenkomen om:

- 1 gevraagd advies geven over voorgenomen processtappen en daarvoor suggesties doen aan het Bestuurlijk Netwerk Energie en
- 2 ongevraagd advies geven aan het bestuurlijk overleg.

Deelnemers van de klankbordgroep kunnen adviesvoorstellen agenderen, andere deelnemers kunnen het advies aanvullen. Er is geen stemming of meerderheid nodig. De samenstelling van de klankbordgroep wordt vastgesteld door het Bestuurlijk Netwerk Energie. Deelname is op uitnodiging van het Bestuurlijk Netwerk Energie. Een afvaardiging van de Stuurgroep is aanwezig om adviezen in ontvangst te nemen.

## Financiën

De financiering van de RES-organisatie bestaat uit een deel bijdrage van partijen en een deel rijksmiddelen. Ten aanzien van deze rijksmiddelen is er nog geen duidelijkheid voor 2022 en verder.

Voor 1 juli tot 31 december 2021 wordt daarom uitgegaan van de beschikbare middelen, aangevuld met de middelen die door de staatssecretaris van EZK zijn toegezegd voor kalenderjaar 2021 (deze zijn nog niet bekend). Voor 2022 t/m medio 2025 wordt daarom eind 2022 opnieuw een voorstel voorgelegd met daarin een passende meerjarenbegroting.

Periode 1 juli t/m 31 december 2021

Uitvoeringsprogramma RES 1.0 – 2021	
Doel / Acties	Inzet proceskosten 2021 in € *
A. Warmte	150.000
B. Elektriciteit	95.000
C. Brandstoffen	25.000
D. Energiesysteem	15.000
E. Algemeen (incl. participatie)	195.000
<b>Totaal</b>	<b>480.000</b>

\* O.b.v. prognose per 23 juni 2021